

cyklostezka  
sv. Zdislavy



## hrad Grabštejn

OBJEKTYPDF

### Navštívíte místa

Velké nádvoří je největším prostorem na Grabštejně. Vzniklo postupným vývojem pod původním jádrem hradu. Dnešní podoba je ze 16. století, kdy dostalo dnešní jednotný renesanční ráz ze sgrafittovou omítkou, obdélnými okenními i dveřními otvory a hlavně dnešním komunikačním schématem. Schodištěm k hornímu nádvoří, dnešním vstupem do sklepení a přístupem na zadní zahradu.



**Sgrafito** je nástěnná omítková technika, která vznikla a prodělala největší rozkvět v období renesance. Touto technikou založenou na jednoduchém principu byla dekorována vnější fasáda renesančních budov, ale používalo se jí i v interiéru. Dvoubarevného sgrafitového vzoru se dosahuje tak, že spodní vrstva tmavé omítky nechá zaschnout a do svrchní tenké vrstvy omítky světlé barvy se za vlhka proškrabují vzory. Omítka velkého nádvoří tvoří sgrafitta ve formě prázdných obdélníků.



Grabštejnská sklepení jsou velmi stará, není vyloučeno, že jejich vznik mohl spadat do doby po výstavbě nejstaršího nám známého paláce na Grabštejně, tedy do 13. století. Dnešní podoba pochází z období přestavby z druhé poloviny 16. století.



Vstupní sklep, ze kterého jsou přístupné ostatní sklepní prostory, vznikl až v 16.



[Zvětšit mapu na celou obrazovku pomocí www.cykloatlas.cz](#)

Grabštejn  
HRAD A ZÁMEK

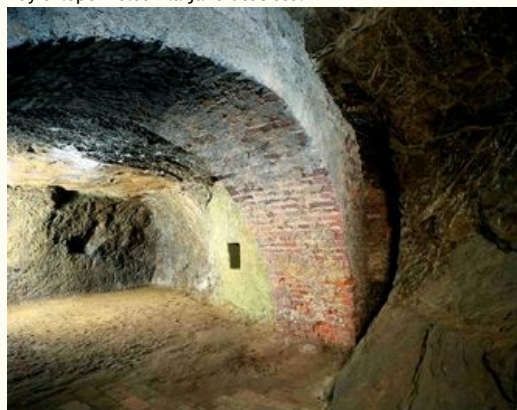


století při velké renesanční přestavbě hradu vestavbou mezi původní hradbu (patrná v síle zdi u vstupu) a starý palác.

**Sklepení - lapidárium.** V tomto sklepení jsou uloženy některé nalezené, vybourané a nebo poškozené architektonické články zejména ze Starého zámku - hradu. Na stěně za vstupem je vidět otisk původní stěny hradního paláce. Pod úrovní terénu je zdivo lité, bez líce, výše nad původním terénem je již zdivo zděné.



**Spodní patro sklepení** je vytesáno ve skále. Vniklo nejspíše o něco později než nejstarší hradní palác na Grabštejně. Pozdější výstavba nad sklepením si vynutila podklenutí pod stropem a jeho zpevnění. Pod podlahou sklepa je vidět vchod do únikové, možná ale i odvodňovací chodby. Ve sklepe je vidět také malý krbeček, sloužící k osvětlení prostor, možná i k jednoduché přípravě jídla při obléhání hradu, kdy sklepení sloužila jako útočiště.



**Malé nádvoří.** Menší z obou nádvoří je podobné velikosti jako nádvoří jádra původního hradu. Z počátků hradu se zde zachovala hmota věže, tzv. berggrit, původně mnohem vyšší než dnes, starý palác západně od věže, dnes vymezený požárními zidkami viditelně oddělující střešní partie severního křídla.



**Purkrabí z Donína na Grabštejně.**

Naši Donínové patřili do dnes méně známé slezsko-lužické větve rodu, kterou založil Jindřich III. z Donína. Jindřich III. strávil 40 let svého aktivního života na cestách mezi dvory svých lenních pánů - českého krále Václava I. a později Přemysla Otakara II., míšeňského markrabě Jindřicha Jasného a míšeňského biskupa, mezi něž lenní práva nad Donínem střídavě přecházela. Napětí a neshody mezi Jindřichem Jasným a Jindřichem z Donína vyústily až do popravy Jindřichova syna Oty a odchodu rodiny do Čech, do Žitavska. Zde vybudovali hrad Grabštejn (Grafenstein) a stáli u založení kláštera Marienthal.







**Vstupní hala.** Tato prostora byla původně součástí nejstaršího hradního paláce na Grabštejně z konce 13. století. Na to, že jde o součást nejstaršího hradního paláce ukazuje zejména síla zdiva, patrná u vstupu do paláce a u okenních nik. Klenba je opatřena hřebínky, Vrchol klenby je zakončen svorníkem, Na rozdíl od např. gotiky jsou hřebínky a svorník vyvedeny v maltě a jsou dekorativní, nikoliv nosnou částí klenby. Přestavba původně donínského paláce byla iniciována Jiřím Mehlem ze Střelic



**Dvouramenné schodiště** je nový, resp. z antiky znovu převzatý renesanční prvek, středověk používal schody točité či dřevěné pavlače. Grabštejnské kamenné, pískovcové schodiště je opatřeno balustrádou, zábradlím tvořeného pomocí nízkých sloupů, tzv. baluster neboli balustrových kuželek, krytých lineárně profilovaným překladem.

**Velký sál** je nyní zařízen jako obrazárna, nebo sál předků. Původně se jednalo o několik místností vzniklých přestavbou hradu v renesanci a baroku. Dnešní podoba pochází z poloviny 20. století, kdy byly prostory spojeny a vojáci tu měli tělocvičnu. Dispozice byla zachována i při rekonstrukci, vzhled je navrácen do doby klasicismu.



**Průchozí chodbička** nás vede kolem kaple do místnosti mezi věží a původní vnější hradbou.



**Hradní kaple** je zasvěcena sv. Barboře, patronce horníků, ochránkyni před náhlou smrtí. První připomínka kaple je již k roku 1393. V 16. století ji nechal znovu vystavět Jiří Mehl ze Střelic.





Kaple, stejně jako celý hrad, se proměnila v druhé půli 20. století téměř v ruinu. Aby se mohlo začít cokoliv restaurovat, bylo nutno nejprve opravit střechu, stabilizovat statiku zdí a osadit okna. Následně byly opraveny poškozené kamenné balustrády. Ve spolupráci s partnery ze zahraničí započal restaurátorský průzkum, při kterém byla uplatňována metoda průzkumu maleb pomocí infračervené kamery, která umožňovala zobrazit skryté spodní vrstvy malby bez poškození vrchních maleb



**Dřevěné renesanční lavice, nebo-li stally.** Vzhledem k tomu, že nástěnná malba respektuje prostor čtyř dřevěných skříňových lavic, postavených u západní a severní stěny, patří i tyto bezpochyby k původnímu prvnímu vybavení. Jejich zadní stěny a bočnice jsou zdobeny šablonovými arabeskovými malbami. Na lavicích sedávali hosté a významní obyvatelé zámku během bohoslužby, zatímco poddaní měli své místo na jednoduchých lavicích uprostřed, zdobených abstraktními motivy.

**Poslední soud** tvoří námět největší malby na stropu kaple. Okolo něho se postupně odvíjí Velikonoční cyklus umučení páně. Cyklus začíná vjezdem Ježíše Krista do Jeruzaléma, pokračuje Poslední večeří, výjevem Krista modlícího se na hoře Olivetské a dalšími za sebou následujícími výjevy. Cyklus vrcholí Zmrtvýchvstáním a Nanebevstoupením Páně.



**Malý varhanní pozitiv** (zhotoven 1692) z hradní kaple je skutečný skvost, během restaurování byly nalezeny malované obrázky krajín na výplních skříně. Byla zachována většina původního píšťalového fondu. Jeho zvuk je velmi příjemný, po mnoha letech se vrátil do prostoru svého původního umístění na hradě Grabštejn. Velkou zásluhu na jeho restaurování má pěvec pan Vele, který na hradě pořádá řadu kulturních akcí.

**Lovecká chodba.** Nyní procházíme pokojem, který obepíná věž hradu.

Zde prezentovaná **kolekce žitavské keramiky**, někdy označované jako žitavská fajáns, je jednou z největších kolekcí tohoto unikátního druhu keramiky na světě. Technologii výroby této keramiky přinesly na Žitavsko náboženští exulanti po Bílé hoře původem z jihovýchodní Moravy.



Atmosféru lovecké chodby dokresluje několik pušek ve stojanu a náznaková instalace trofejí a paroží.

**Sál s krbem.**

Sálu, do kterého jsme přišli vévodí kamenný krb, který je postaven podle návrhů slavného italského architekta Gulia Romana. Současná podoba je ale dílem citlivé



rekonstrukce z počátku 21. století, za kterou dostal architekt Prof. Václav Girsu cenu Grand Prix architektů za památkovou péči. I na Grabštejně byla zvolena restaurátorská technika konzervace - původní zchovalé konstrukce byly citlivě doplněny přenesenými stavebními prvky, z jiných zaniklých památek a nebo analogickými kopiemi původního vybavení. Přenesený dřevěný strop i cihelná podlaha jsou toho ukázkou.



Protože po požáru v roce 1843 byl zničen původní renesanční dřevěný strop, byla při rekonstrukci ve 20. století použita technika transferu. To znamená, že strop, ale i řada jiných prvků byla na Grabštejn přenesena z jiných objektů, např. Benešova nad Ploučnicí, Milešova, Jindřichova Hradce apod.



#### Rokokový salónek s panó.

Salonku dominují tři rozměrné olejomalby na plátně, tzv. panneau (panó). Panó, zasazená v dřevěném obložení, sloužila jako dnešní obrazové tapety. Grabštejnská panó svojí vysokou estetickou kvalitou i malířským provedením tento žánr přesahují. Autorem těchto panó je rakouský malíř a žák vídeňské akademie Jan Antonín Raunacher.



Na největším panó můžete sledovat malý příběh: Hlavní postavou je muž uprostřed obrazu, který byl vysoce postaveným dvořanem, podle symbolu u opasku pravděpodobně arciklčíkem. Tento velmi vlivný šlechtic měl jistě mnoho nápadnic, které se i na tomto obraze rojí kolem něj navzdory velice vyčítavému pohledu, který na něj vrhá jeho právoplatná manželka z levého rohu obrazu. Na schodech můžete vidět zahradníka, otáčejícího se k celé scéně zády. Zahradník má zvyrazněny určité partie svého těla tak, aby bylo dáno najevo, jak by se mělo pohlížet na takové pletky.





**Pokoj hraběnky Josefiny Clam-Gallasové**

Tato místnost je zařízena jako pokoj hraběnky Josefiny Clam-Gallasové. Její podobiznu máme na grafickém listu mezi okny.



**Jídlna - renesanční hodovní síň**

Renesanční hodovní síň neboli jídelna nám ukazuje, jak mohly vypadat místnosti v době renesanční. Původní hodovní síň se, jak se zdá, nacházela v reprezentačním sále ve východním křídle.



**Ložnice Jiřího Mehla ze Střelic.**

Nyní jsme vstoupili do ložnice Jiřího Mehla ze Střelic. Jiří Mehl pocházel ze slezské Vratislavi. Za panování (těchto) dvou habsburských císařů - Ferdinanda I. a Maxmiliána II. - se těšil významných funkcí a také s nimi spojených velkých příjmů. V

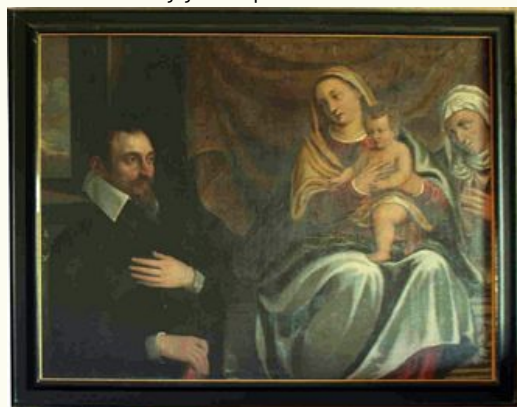


této době si Mehl zakoupil panství Grabštejn a hlavní sídlo - středověký hrad - nechal v krátké době (1564 až 1569) přebudovat na moderní renesanční palác.



**O životě Jiřího Mehla ze Střelice a jeho podobizna na votivním obrazu s Pannou Marií a Ježíškem.**

Jiří Mehl ze Střelice Dr. byl nepochybně významnou osobností středoevropských dějin nejen z hlediska politického či národohospodářského, ale i kulturního. Přesto je sotva zmiňován v historických studiích a pro historiky umění zůstal osobou zcela neznámou, ačkoliv jeho zásluhou vzniklo v zámecké kapli hradu Grabštejna zcela mimořádné dílo, které svou výtvarnou kvalitou a dobou vzniku sotva najde v našich zemích a jejich bezprostředním okolí sobě rovného.



V době, kdy Jiří Mehl zakoupil panství Grabštejn a hlavní sídlo - středověký hrad - nechal v krátké době (1564 až 1569) přebudovat na moderní renesanční palác, měl dostatek zkušeností a inspirací z pobyků a cest po Slezsku, Německu, Itálii, Rakousích a Uhrách, aby si dovedl vybrat to nejlepší, co odpovídalo jeho vkusu. Z

písemných pramenů víme více jen o jeho knihovně kterou po Mehlově smrti získal jeden z největších bibliofilů, milovníků a mecenášů umění té doby, Ferdinand Hoffmann z Grünbichlu, který ostatně už 1586 koupil - přímo od Mehla - Grabštejn sám. Mehl byl očividně nejen skvělý právník, diplomat a národohospodář, ale také vzdělaný humanista, který se zajímal i o astronomii, stýkal se s významnými reprezentanty vědy té doby, kterým pomáhal v kariéře u císařského dvora, Musel znát výstavná sídla Fuggerů v Augsburgu, v Landshutu, Trausnitz, Červeném Kameni i jinde, císařské stavby ve Vídni a v Rakousích, a patrně i v Praze.

Po nuceném prodeji Grabštejna zakupuje panství Tolštejn....